



# ***Rabbit***

***Руководство по подключению и настройке  
плоттеров «Rabbit» серии N и G  
(720, 1120, 1360)***

\* Примечание: данное руководство составлено для компьютера с установленной операционной системой «Windows XP» и установленным пакетом обновления «SP2».

## Внешний вид и комплектация

- режущий плоттер;
- 2 интерфейсных кабеля;
- сетевой кабель;
- инструкция по установке на русском языке;
- программное обеспечение для установки;
- держатель для ножа;
- держатель для стержня;
- ножи резательные 3 шт;
- стержень шариковый;
- напольный стенд с держателем рулона.
- чехол



### 1. Характеристики

Технические характеристики	N-720	N-1120	N-1360
Интерфейс	RS232, USB	RS232, USB	RS232, USB
LCD на английском	да	да	да
Панель управления	английский язык	английский язык	английский язык
Максимальная ширина бумаги, мм	720	1120	1360
Максимальная ширина резки, мм	630	1010	1250
Максимальная длина резки, мм	32000	32000	32000
Скорость резки, мм/с (шаг 25)	25-500	25-500	25-500
Давление резки, гр (шаг 25)	25-400	25-400	25-400
Повторяемость, мм	0,01	0,01	0,01
Шаг движения, мм/шаг	0,0254	0,0254	0,0254
Ролик поддержки материала	да	да	да
Электропитание	220V±10% 50HZ	220V±10% 50HZ	220V±10% 50HZ
Вес, кг	17	26	27
Гарантия	1 год	1 год	1 год

### 2. Примечание

- 2.1. Убедитесь, что оборудование находится на стабильной и ровной поверхности, что есть достаточно места, чтобы перемещать материал, вырезать или чертить.
- 2.2. Никогда не прикладывайте силу к любой части оборудования, направляющим роликам, металлическому валу. Такие повреждения не будут охвачены гарантией.
- 2.3. Убедитесь в том, что посторонние предметы не могут попасть в прорезь между рабочей поверхностью и металлическим валом. Это может привести к поломке оборудования.
- 2.4. Не допускайте никакого магнитного воздействия, в области работы ножа и не позволяйте работать вблизи сильных магнитных полей (электросварочное оборудование и т.д.). Кроме того, никогда не подключайте оборудование в те же розетки электропитания, что и сварочные аппараты и т.д.

- 2.5. Всегда поднимайте ролики давления, когда оборудование не используется, в целях предотвращения их деформации.
- 2.6. Отключайте оборудование от электропитания, когда оно не используется.
- 2.7. Не перемещайте головку ножа рукой, когда питание выключено, чтобы избежать повреждения головки и лезвия ножа.
- 2.8. Запрещается подключать или отключать какие-либо кабели компьютера или компьютер, подключенный к оборудованию, во избежание повреждения режущего плоттера и компьютера.


### **3. Техническое обслуживание**

- 3.1. Всегда содержите плоттер в чистоте.
- 3.2. Накрывайте режущий плоттер чехлом, когда он не используется.
- 3.3. Если какой-либо посторонний объект попал в прорезь между рабочей поверхностью и металлическим валом, выключите режущий плоттер и удалите объект.
- 3.4. Если светодиодный индикатор не светится, при подключении оборудования, замените предохранитель. Заменять необходимо на аналогичный по типу и номиналу.

### **4. Установка**

- 4.1. Разместите оборудование на ровной, стабильной, горизонтальной поверхности.
- 4.2. Произведите заземление оборудования.

### **5. Панель управления на плоттере**

- 5.1. Индикатор отображает скорость (Speed) работы устройства, и нажим (Pressure) на материал. В зависимости от типа материала и выполняемой работы Вы можете подобрать свои значения параметров.
- 5.2. Кнопка «Reset» – сбрасывает все настройки плоттера и возвращает каретку на «ноль» (до упора вправо).
- 5.3. Кнопка «Test» – проверяет работу перьевого узла.
- 5.4. Кнопка «Off-line» – переводит плоттер в режим ручного управления и обратно.
- 5.5. В рабочем режиме:
  - Pause – приостанавливает печать.
  - Off-line – переводит плоттер в режим ручного управления.
  - S+, S-, P+, P- – позволяют изменить настройки скорости и нажима пера.
- 5.6. В ручном режиме (Off-line включен):
  - Off-line – переводит плоттер в автоматический режим и возвращает перо в рабочую точку (где оно находилось в момент нажатия на кнопку «Off-line»).
  -  – переводит плоттер в автоматический режим из режима Off-line с сохранением текущей позиции пера (если она менялась в режиме Off-line).

S+, S-, P+, P- – позволяют перемещать перо и лист материала.

### **6. Off-line тесты**

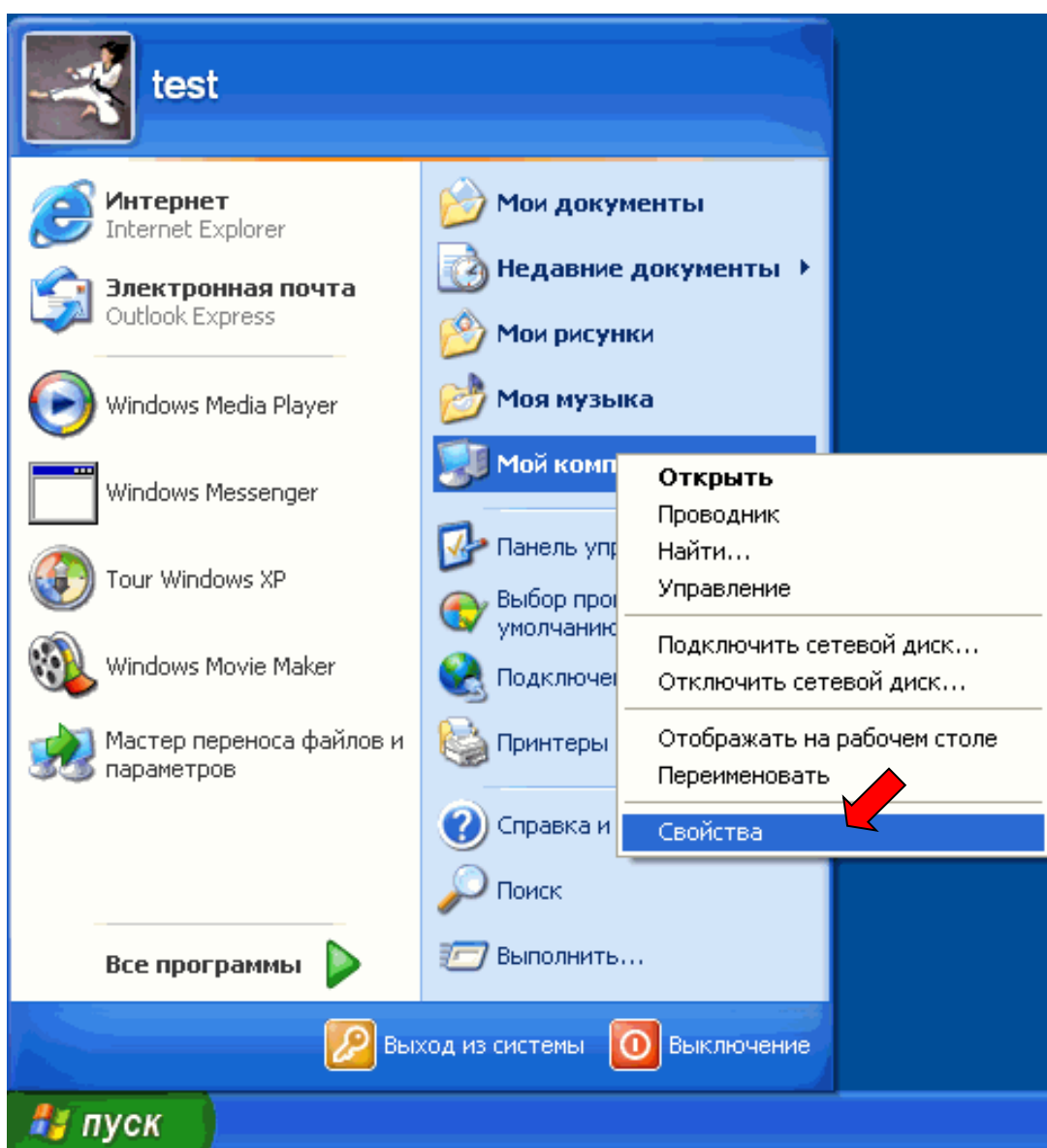
- 6.1. Подключите кабель питания в разъем плоттера и в розетку ~220V и включите выключатель питания (выключатель питания принтера находится рядом с гнездом силового кабеля). Головка ножа будет двигаться к ее нулевой позиции по правую сторону от машины и металлического вала, который будет вращаться

вперед, а затем в обратном направлении. Головка ножа будет двигаться вверх 1,5 ~ 2 мм.

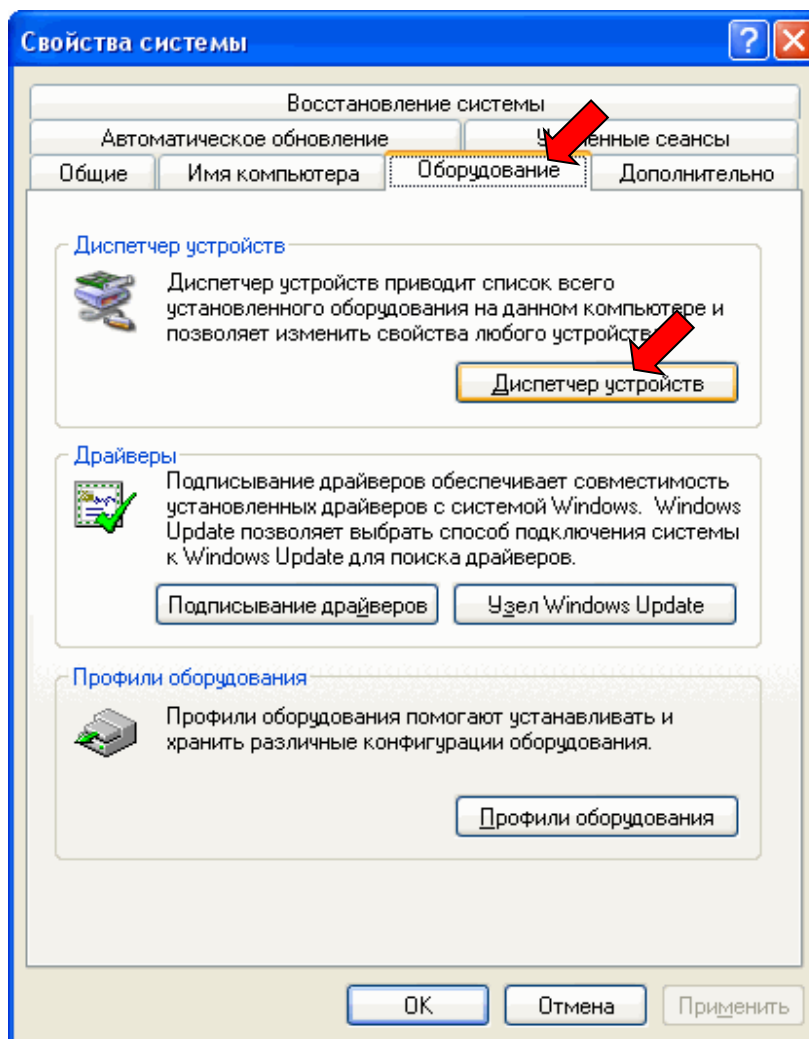
- 6.2. Нажмите кнопку "**TEST**" на клавиатуре плоттера, головка ножа будут передвигаться в нижнее положение, отпустив кнопку она будет подниматься вверх (ось Z).
- 6.3. Нажмите "**S+**" или "**S-**" на клавиатуре, и ЖК-экране будет отображаться "SPEED XXX mm/**S**", эта скорость резки.
- 6.4. Нажмите "**P+**" или "**P-**" на клавиатуре для регулировки давления лезвия. ЖК-экран будет отображать "Pressure XXX g", этот показатель давления ножа (давления).
- 6.5. Нажмите "**Off-line**", плоттер переходит в автономный режим, будет светиться желтый светодиод. Управлять перемещением бумаги теперь можно с помощью четырех клавиш управления.
- 6.6. Материал или головка ножа будет двигаться при нажатии кнопки. Когда Вы спозиционируете головку на бумаге, нажмите кнопку "**Test**" и плоттер сделает квадрат теста резки. Это позволяет подобрать необходимые параметры скорости и давления ножа.

## 7. Подключение устройства

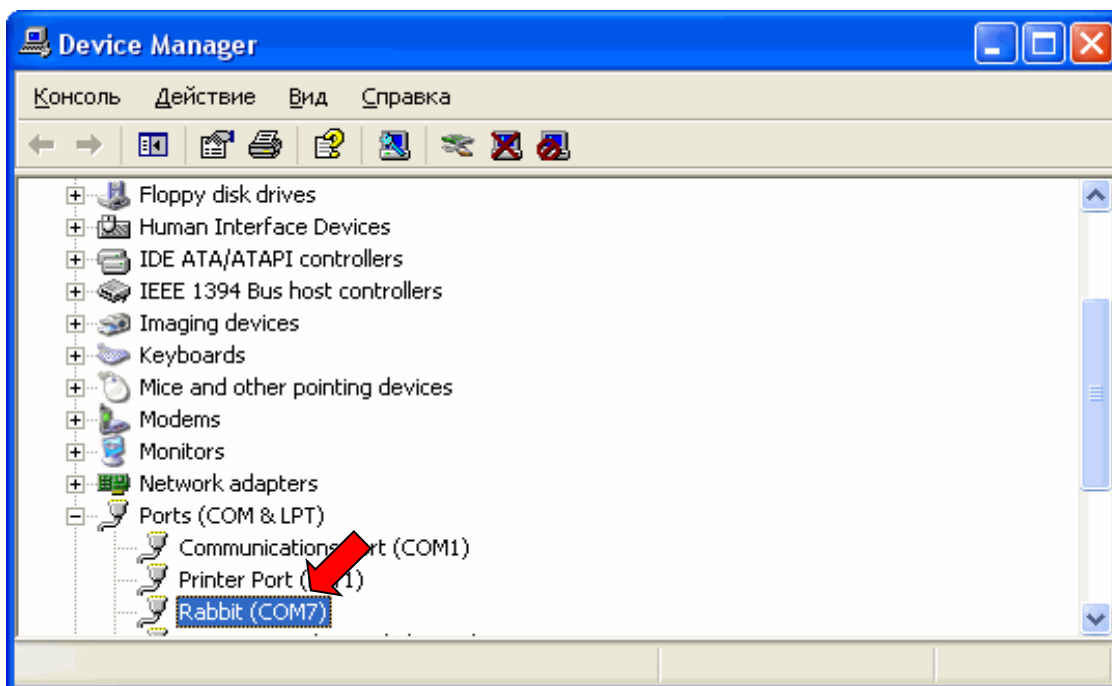
- 7.1. Перед установкой и подключением устройства, поместите компакт-диск с программным обеспечением в CD-ROM-привод Вашего компьютера. Если автозапуск Вашего привода отключен, то Вам необходимо вручную запустить с диска файл установки драйвера setup.exe.
- 7.2. Подключите силовой кабель к принтеру "Rabbit" и включите его в сеть.
- 7.3. Убедитесь, что принтер находится в выключенном состоянии (выключатель питания принтера находится рядом с гнездом силового кабеля).
- 7.4. Подключите кабель USB к гнездам на плоттере и компьютере.
- 7.5. Включите плоттер.
- 7.6. Откройте меню «ПУСК» и найдите в нем пункт «Мой компьютер» (в зависимости от пользовательских настроек данный значок так же может находиться на рабочем столе Windows) и откройте его свойства:



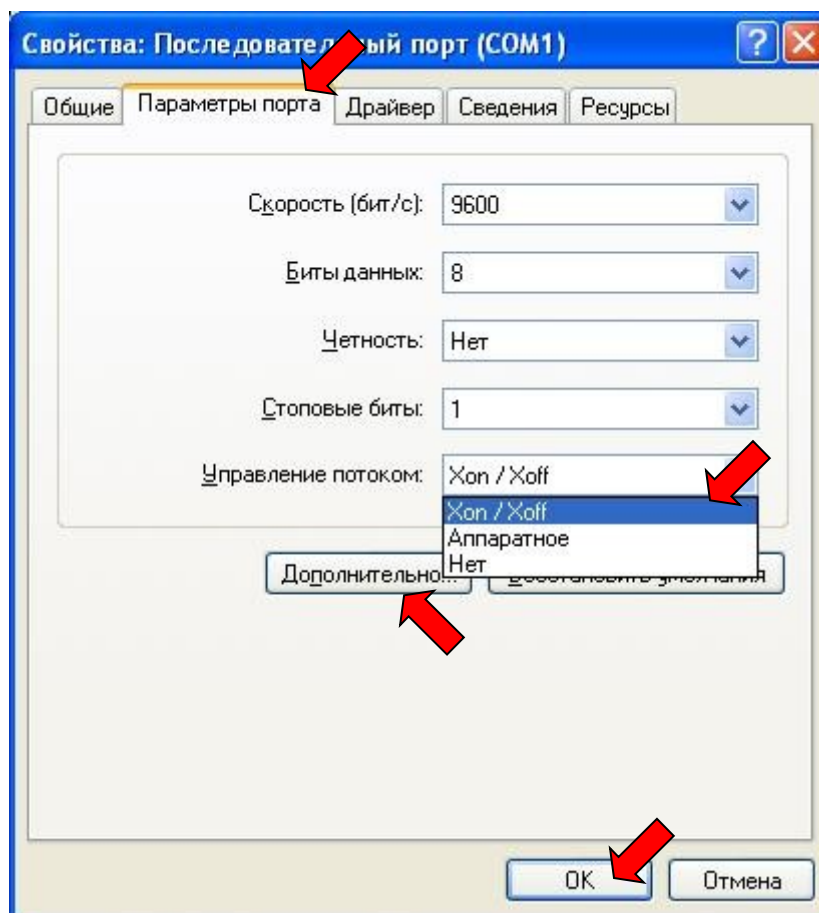
7.7. На вкладке «Оборудование» откройте «Диспетчер устройств»:



7.8. В разделе «Порты» найдите «Rabbit» и дважды кликните на нем для вызова свойств:



7.9. Откройте вкладку «Параметры порта» и измените тип управления потоком на «Хон / Хофф». Остальные настройки сверьте с указанными на рисунке:



7.10. При необходимости можно изменить номер используемого порта, нажав кнопку «Дополнительно».

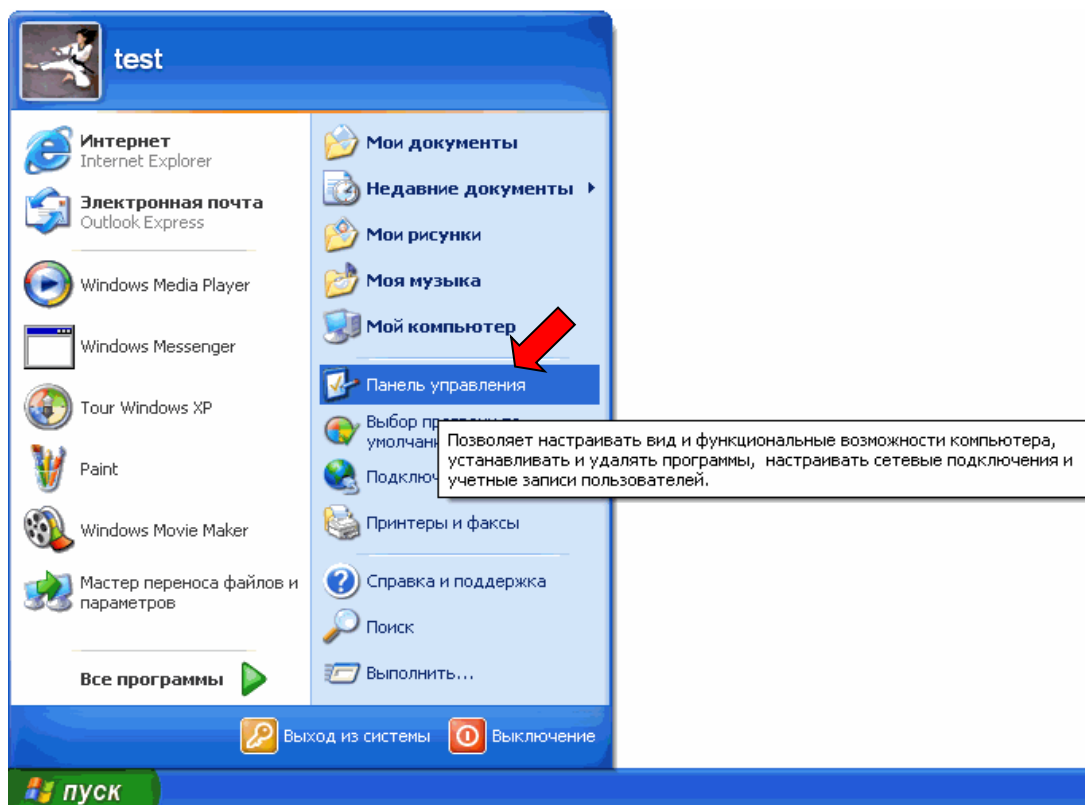
7.11. Нажмите «ОК» во всех открытых окнах настроек порта.

7.12. Если устройство будет отмечено желтым значком с восклицательным знаком, извлеките и вновь воткните USB кабель из плоттера.

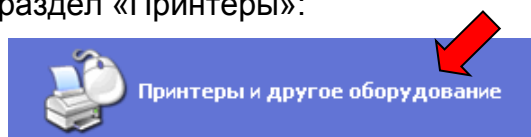
7.13. На данном этапе плоттер готов к работе со специализированным программным обеспечением, способным управлять плоттерами данной серии на аппаратном уровне. Для работы с обычным программным обеспечением, необходимо установить драйвер, имитирующий работу плоттера в режиме принтера.

## 8. Подключение плоттера в режиме принтера

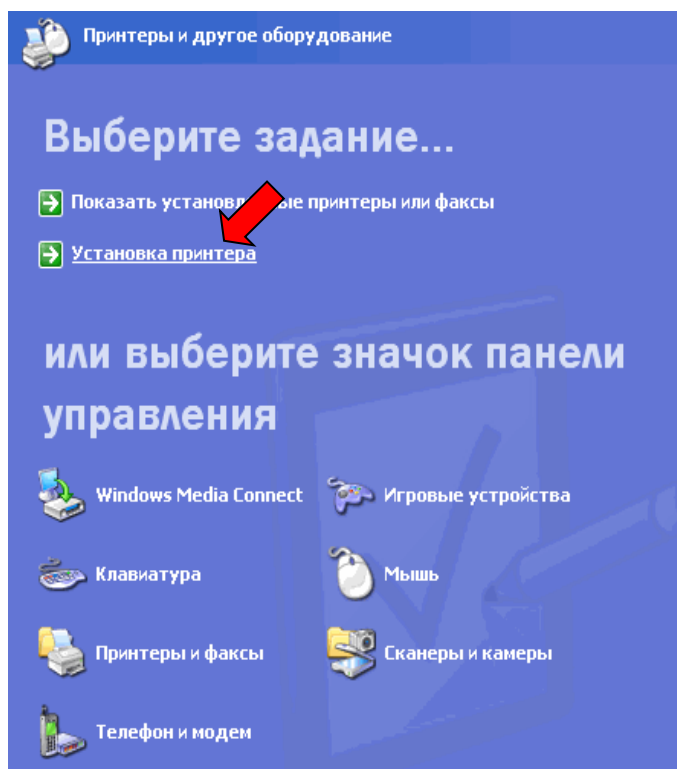
8.1. В меню «Пуск» найдите и откройте «Панель управления»:



8.2. Найдите и откройте раздел «Принтеры»:

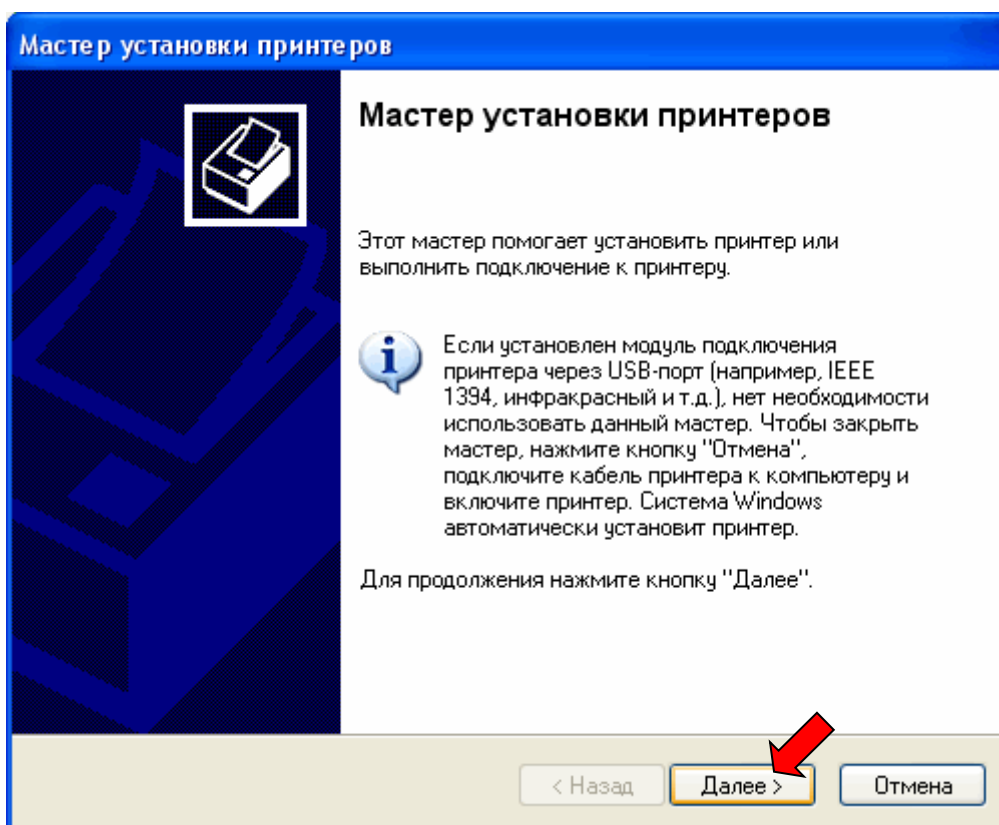


8.3. Выберите «Установка принтера»:

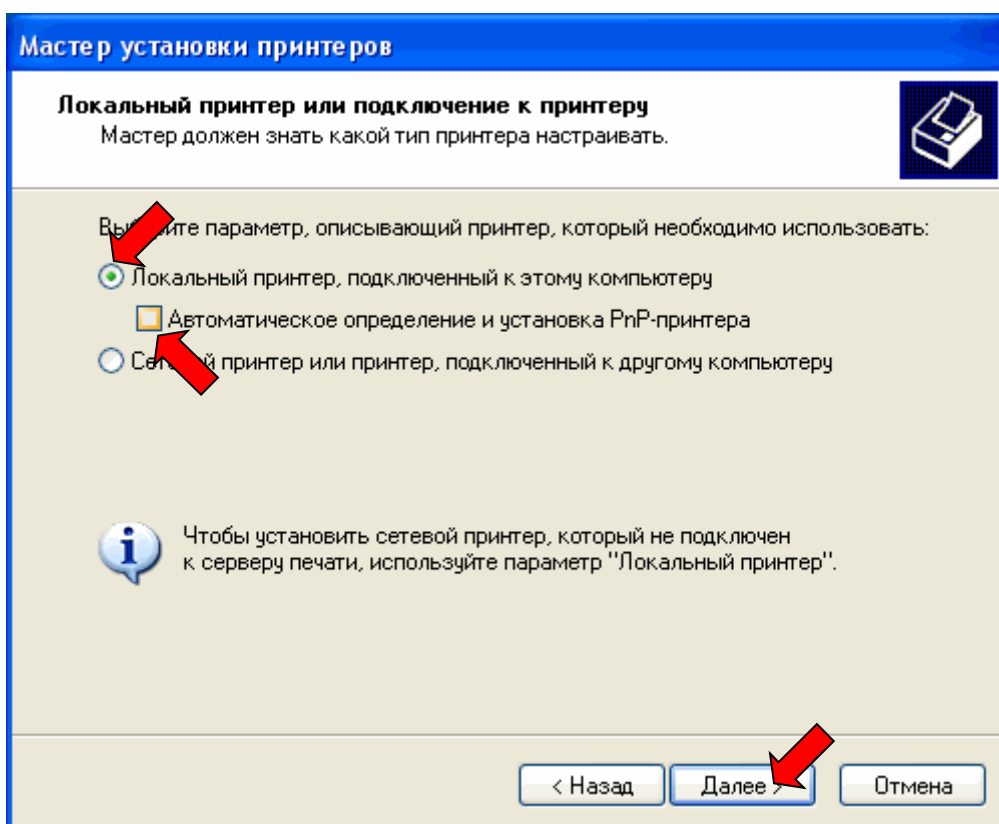




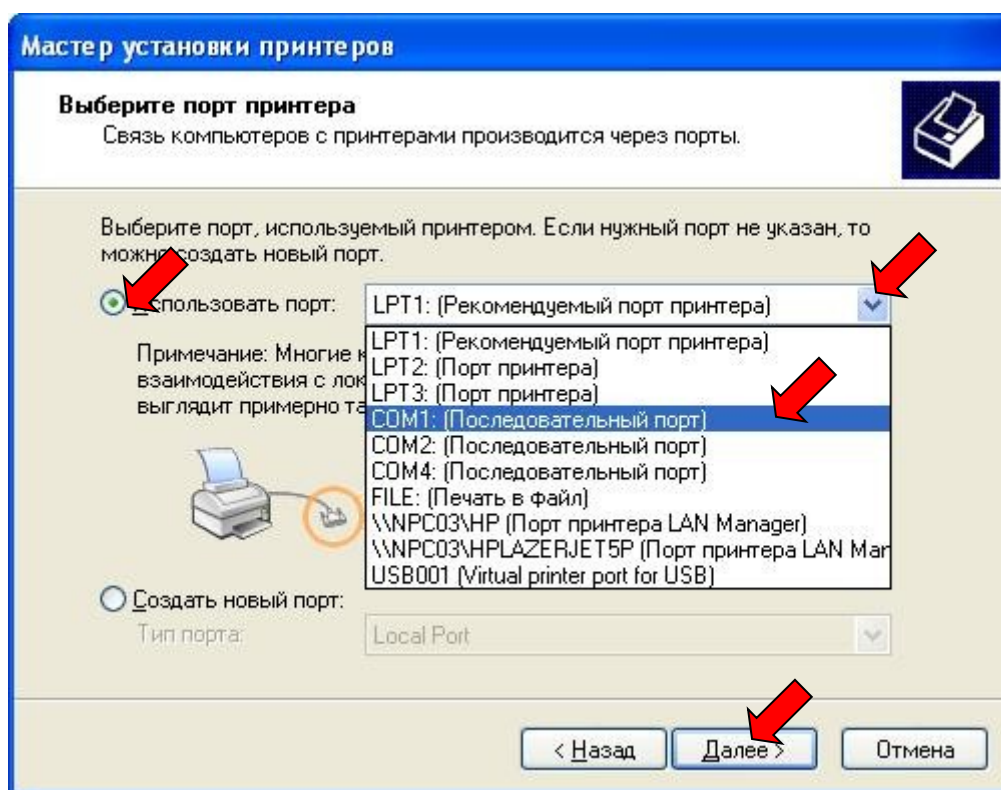
8.4. В открывшемся мастере установки нажмите «Далее»:



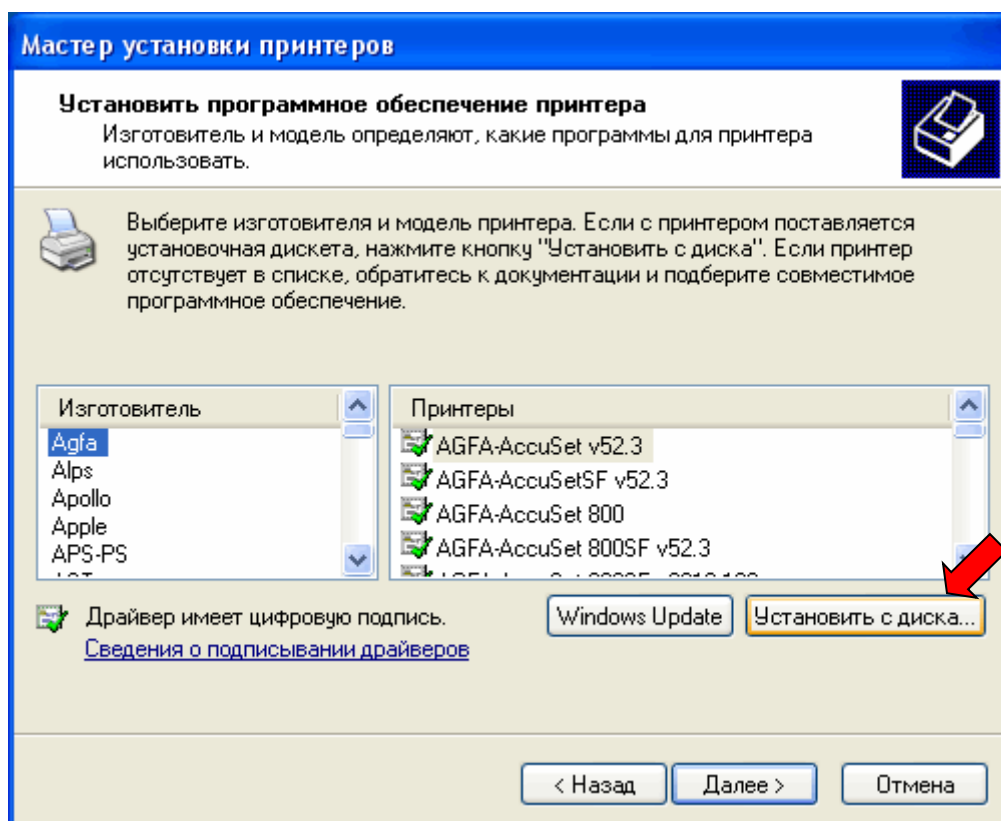
8.5. Выберите пункт «Локальный принтер» и снимите галочку с «Автоматическое определение и установка PnP-принтера». Нажмите «Далее»:



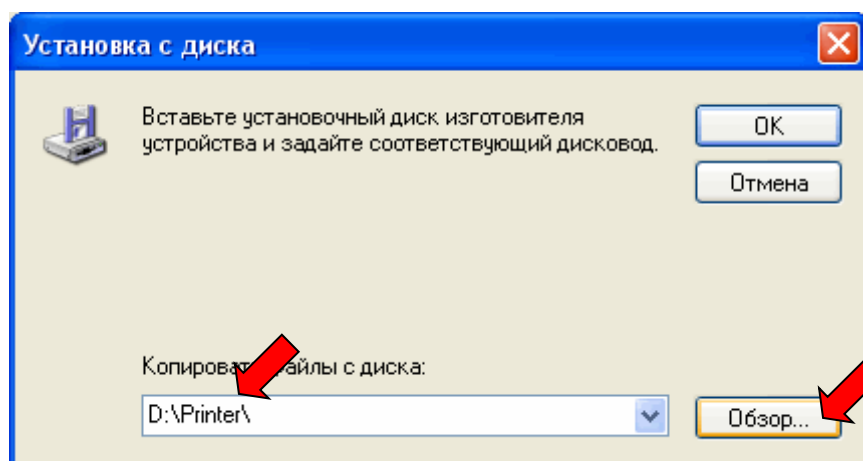
8.6. Выберите порт, к которому подключен плоттер (в нашем примере это «COM2») и нажмите «Далее»:



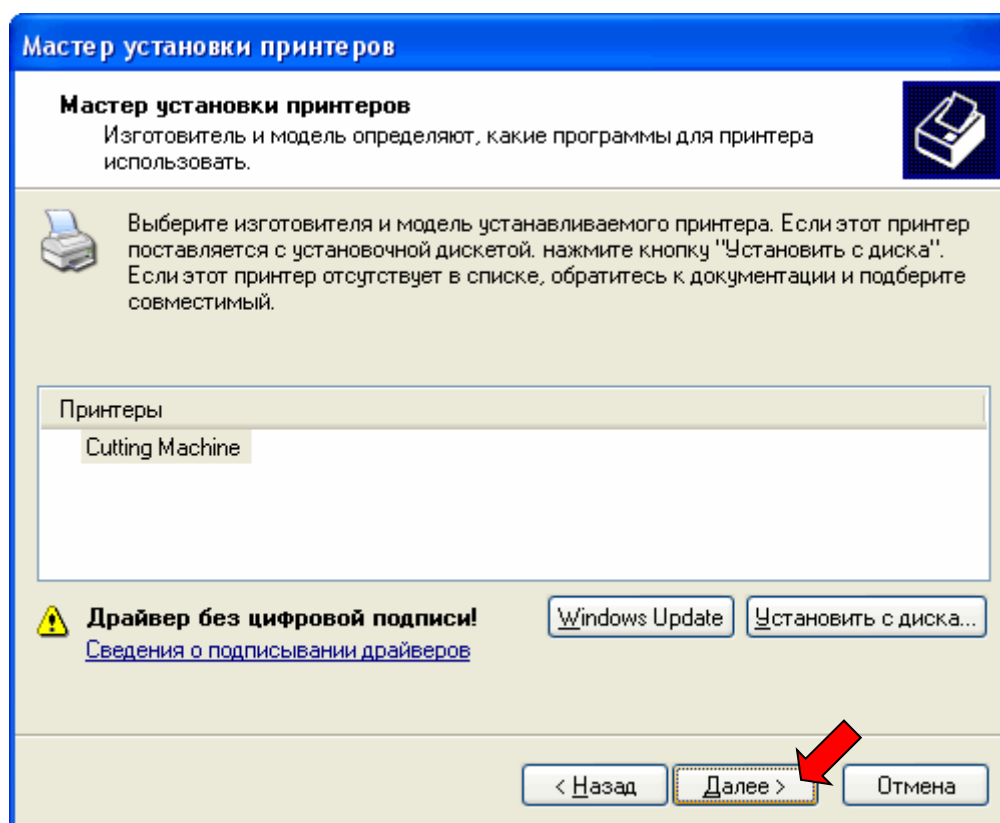
8.7. В открывшемся окне нажмите «Установить с диска»



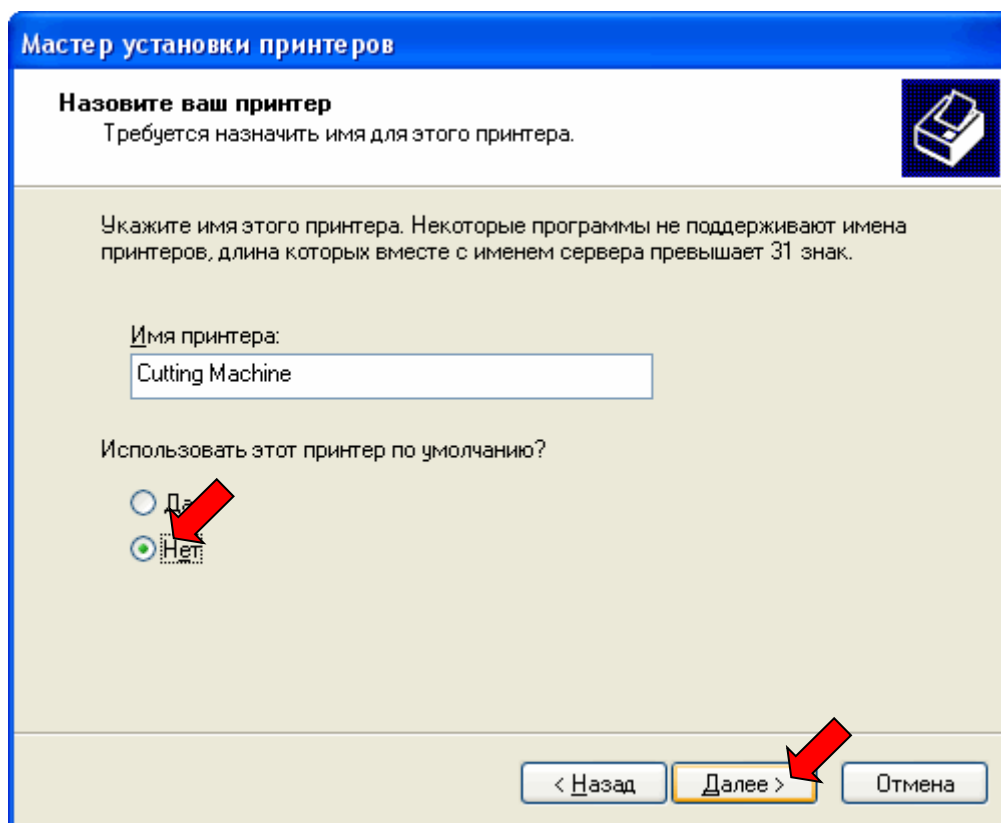
8.8. Нажмите кнопку «Обзор», и укажите путь в папку «Printer», находящуюся на компакт диске с программным обеспечением принтера. Указав папку, нажмите «ОК»:



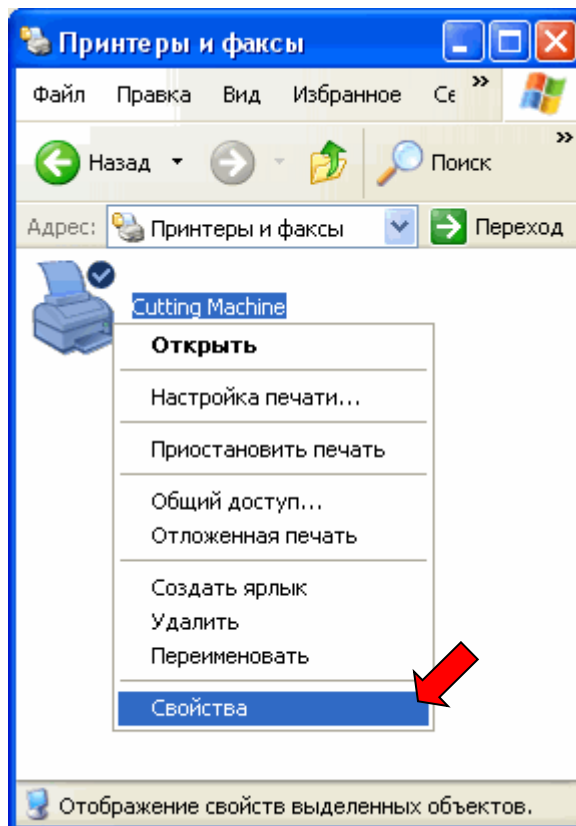
8.9. В окне выбора принтера нажмите «Далее». Если при копировании появится предупреждение, что устанавливаемый драйвер не имеет цифровой подписи – выберите «Продолжить».



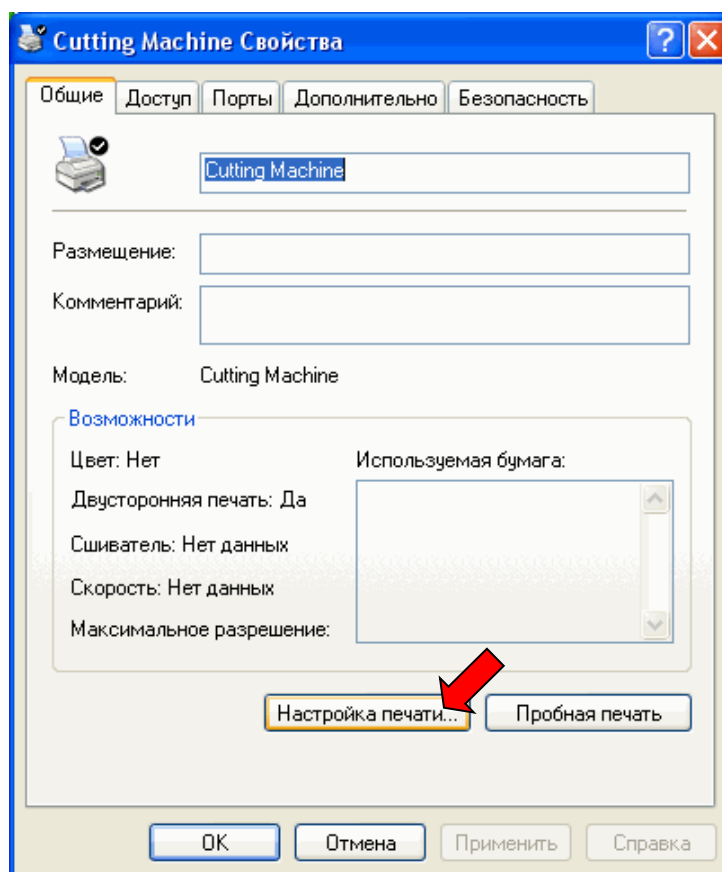
- 8.10. В пункте «Использовать этот принтер по умолчанию?» выберите «Нет» и нажимайте «Далее» до окончания установки:



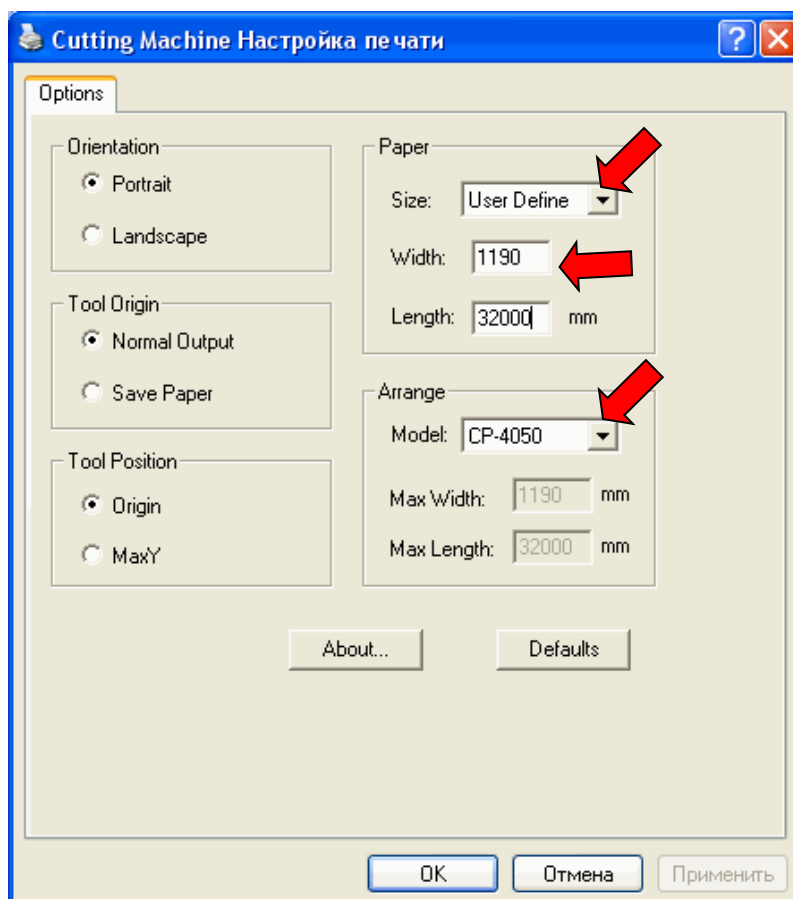
- 8.11. В окне с принтерами выберите установленный «Cutting Printer» и вызовите его свойства:



8.12. На вкладке «Общие» нажмите «Настройка печати»:



8.13. В меню «Arrange» установите модель «CP-4050», так же вы можете выбрать ширину (Width) и длину (Lenght) бумаги, с которой будете работать:



8.14. Нажмите «ОК» во всех окнах. Установка принтера завершена.

\* Для соответствия размеров страниц выводимого изображения, во всех графических программах рекомендуется устанавливать те же параметры макета, что и в настройках принтера.

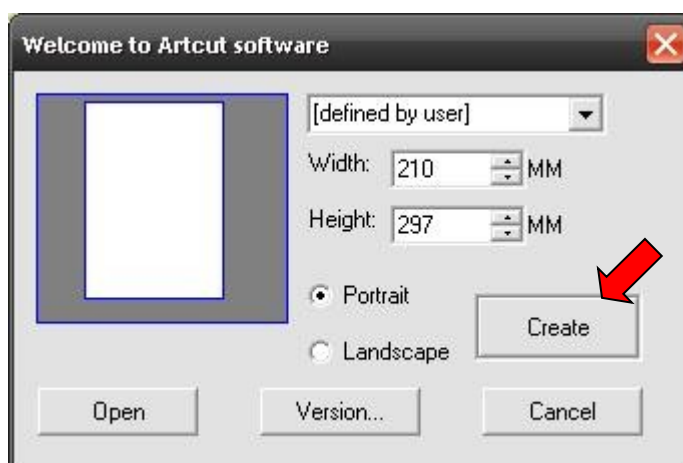
- Плоттер может вычерчивать только векторные изображения, т.е. состоящие из графических примитивов – линий и эллипсов.

- 

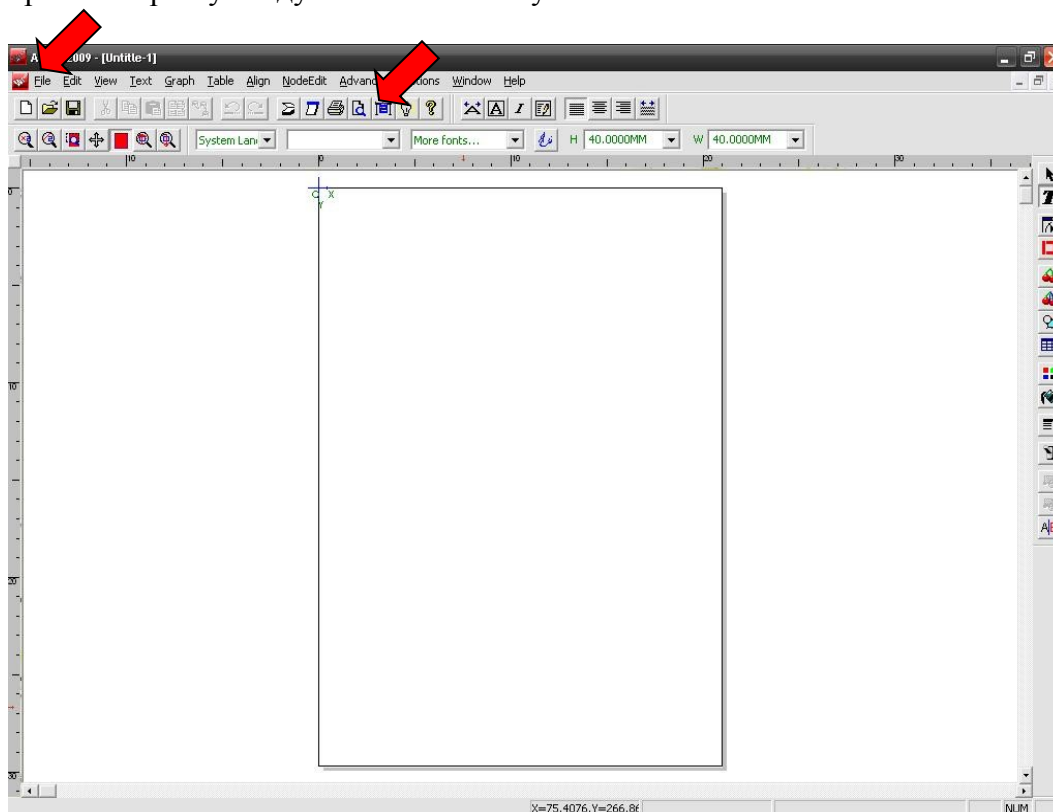
## 9. Работа со специализированным ПО ArtCut2009

9.1. Установите ПО ArtCut2009 с прилагаемого компакт-диска ArtCut Software и вставьте лицензионный диск для запуска

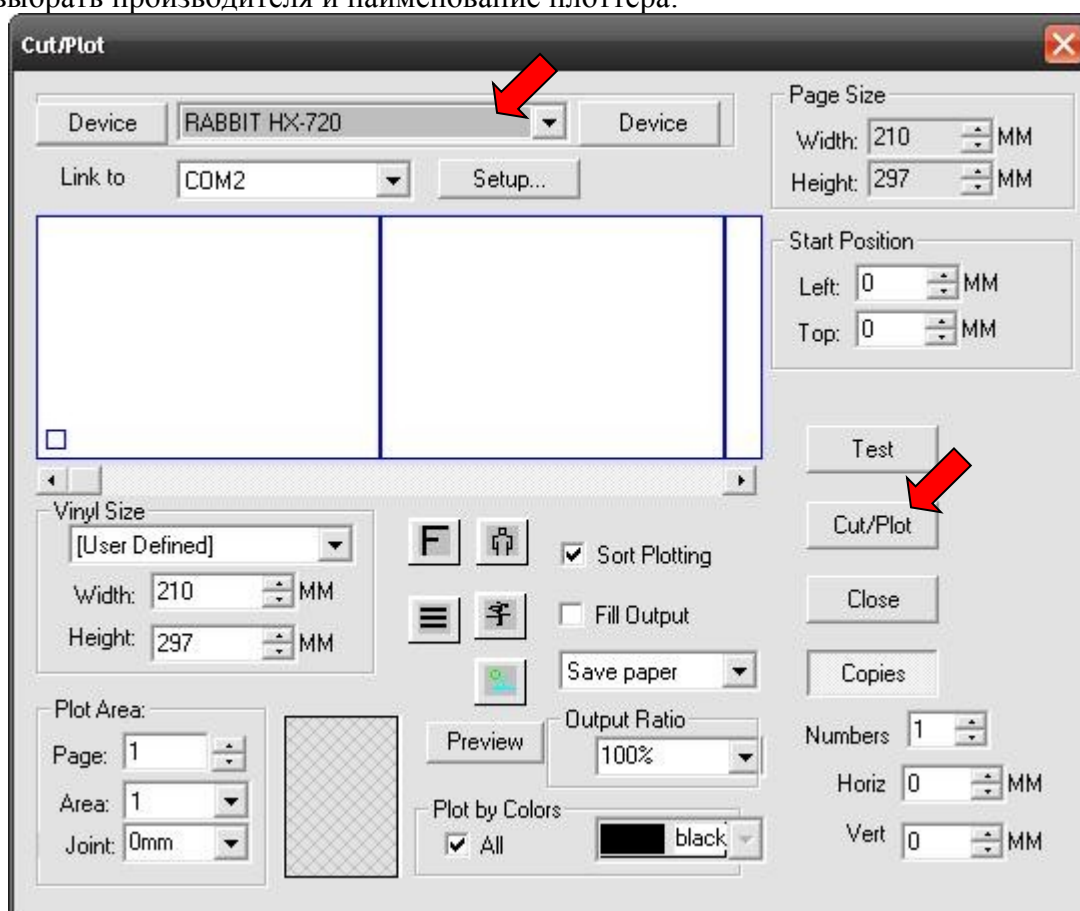
9.2. Запустите ArtCut и создайте лист (Create) необходимого размера (например формата А4)



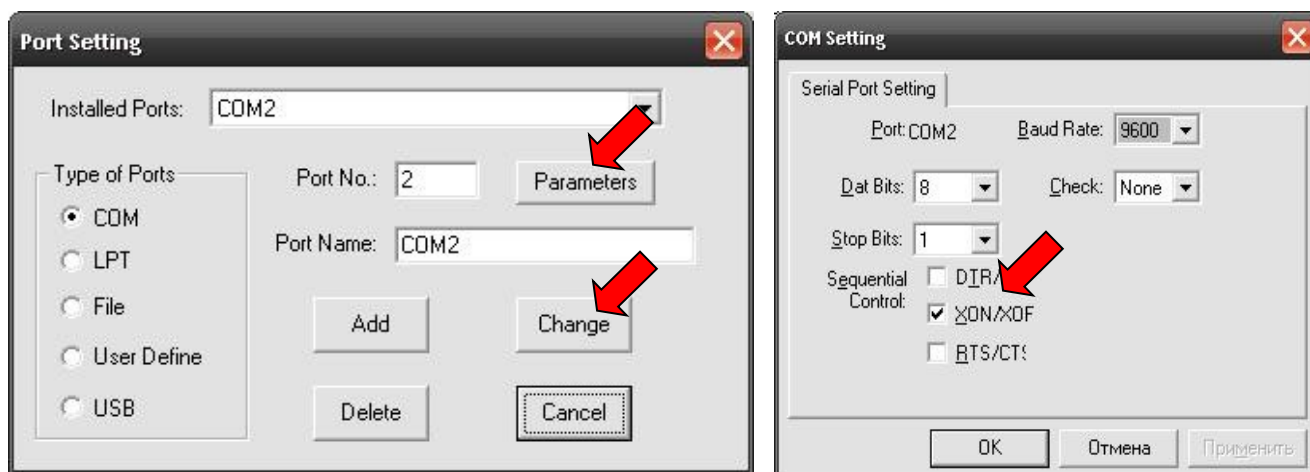
9.3. Вы можете создавать макет для рисования или резки прямо в этой программе, либо можете воспользоваться меню File > Import... для вставки уже готовых макетов. Для отправки на резку следует нажать кнопку Cut/Plot.



9.4. Для первоначальной резки Вам необходимо произвести некоторые настройки — выбрать производителя и наименование плоттера:



9.5. Установить COM2 в разделе «Link to», в параметрах порта установить XON/XOF и нажать «Change», а затем «Cancel»:



После нажатия кнопки «Cut/Plot» на плоттер будет передано изображение и можно будет приступить к его вырезке.